

# Posio

## Murtotuulen tuulivoimapuiston muinaisjäännösten täydennysinventointi 2017



Timo Sepänmaa  
Teemu Tiainen



Tilaja: Ramboll Finland Oy /Taaleritehdas Oyj

## Sisältö

<b>Perustiedot</b> .....	<b>2</b>
<b>Yleiskartat</b> .....	<b>3</b>
<b>Inventointi</b> .....	<b>6</b>
Tulos .....	6
<b>Muinajäännökset</b> .....	<b>7</b>
1. Posio Vitikkotunturi .....	7
2. Posio Murtotunturi E .....	9
3. Posio Murtotunturi W .....	11

*Kansikuva:* Voimalapaikan nro 22 maastoa, pohjoiseen.

## Perustiedot

*Alue:* Posio, Murtotuulen tuulipuisto, voimalapaikat, uudet tielinjat ja maa-ainesten ottoalueet joita ei tarkastettu v. 2012 inventoinnissa. Tuulipuisto sijaitsee Posion keskustasta n. 33 km länsi-luoteeseen, kantatie 81:n (Rovaniementie) pohjoispuolella.

*Tarkoitus:* Selvittää sijaitseeko rakennettaviksi tulevilla alueilla ja maa-ainesten ottoalueilla kiinteitä muinajäännöksiä tai muita, kulttuurihistoriallisia, suojeltavaksi katsottavia jäännöksiä.

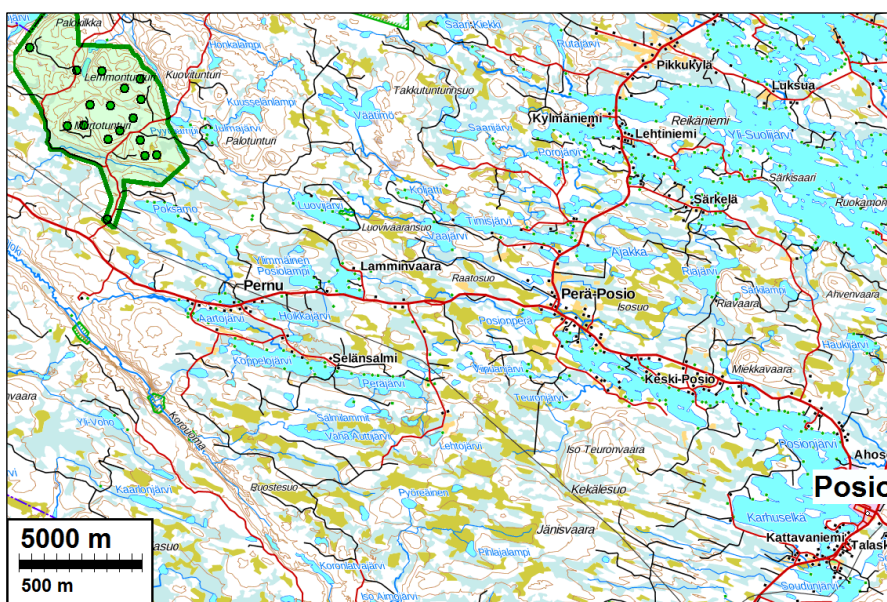
*Työaika:* Maastotyö 15.8.2017

*Kustantaja:* Taaleritehdas Oyj, kaavakonsultti Rambollin välityksellä.

*Tekijät:* Mikrolitti Oy, maastotyö Teemu Tiainen ja Timo Sepänmaa, valmistelu ja raportin koostaminen Timo Jussila.

*Aiemmat tutkimukset:* Bilund ja Poutiainen, muinajäännösinventointi 2012.

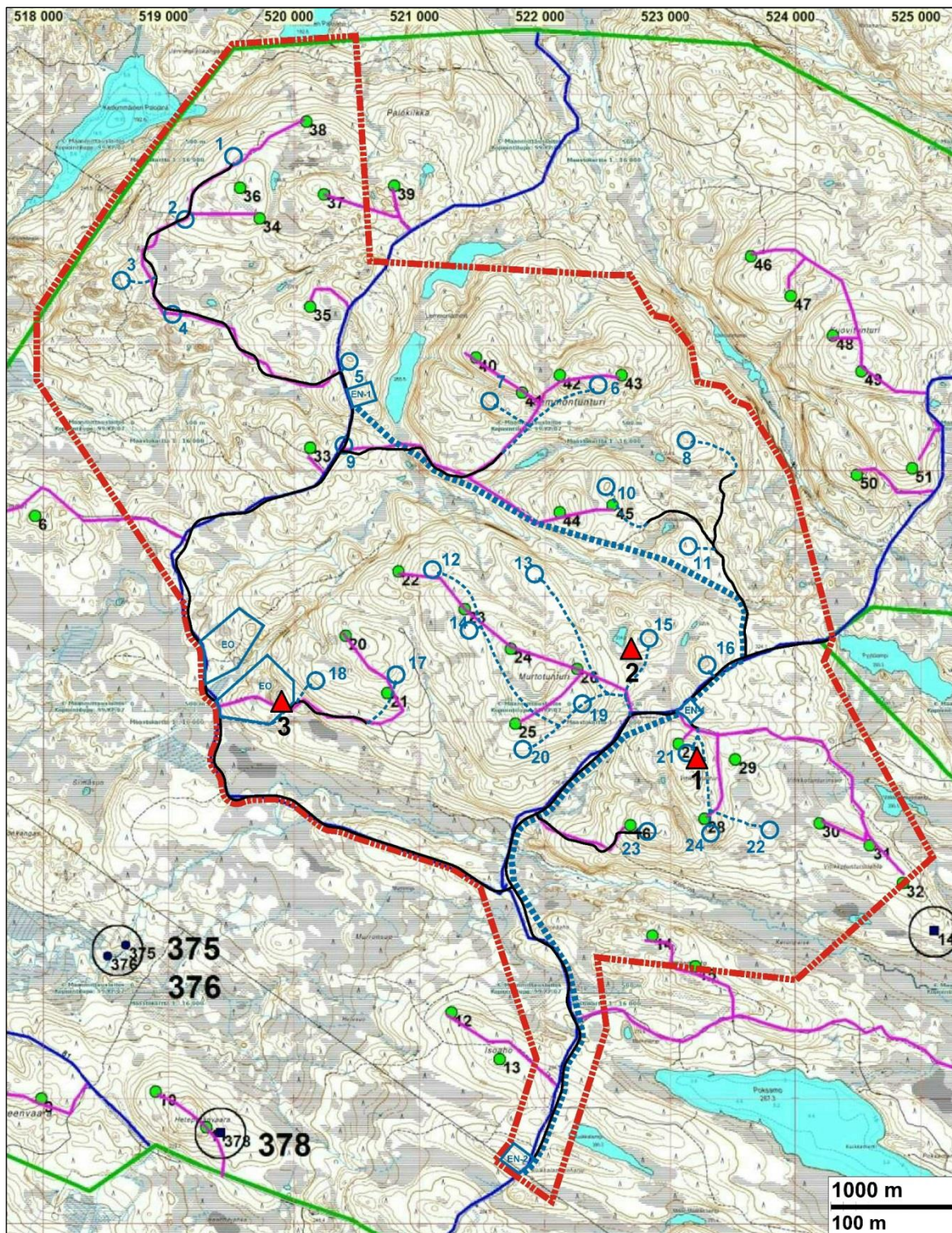
*Tulokset:* Inventoinnissa tarkastettiin 14 voimalapaikkaa, sähköasemien paikat (2 kpl) sekä uusia tie- ja sähkönsiirtolinjoja niiltä osin kun niiden maastoja ei ole katsottu aiemmassa, v. 2012 inventoinnissa. Tarkastettiin kaksi yleisöilmoituksena saatua tietoa kivikasoista. Ne osoittautuivat kiinteiksi muinajäännöksiksi, olettavasti vanhoiksi rajamerkeiksi. Näiden lisäksi havaittiin yksi kivilatamus, mahdollisesti vanha rajamerkki, jotka luokiteltiin muinajäännökseksi. Kaikkiaan alueella on kolme kiinteää muinajäännöstä, joista yksi sijoittuu suunnitellun voimalapaikan nro 21 liepeille ja yksi suunnitellulle maa-ainesten ottoalueelle.



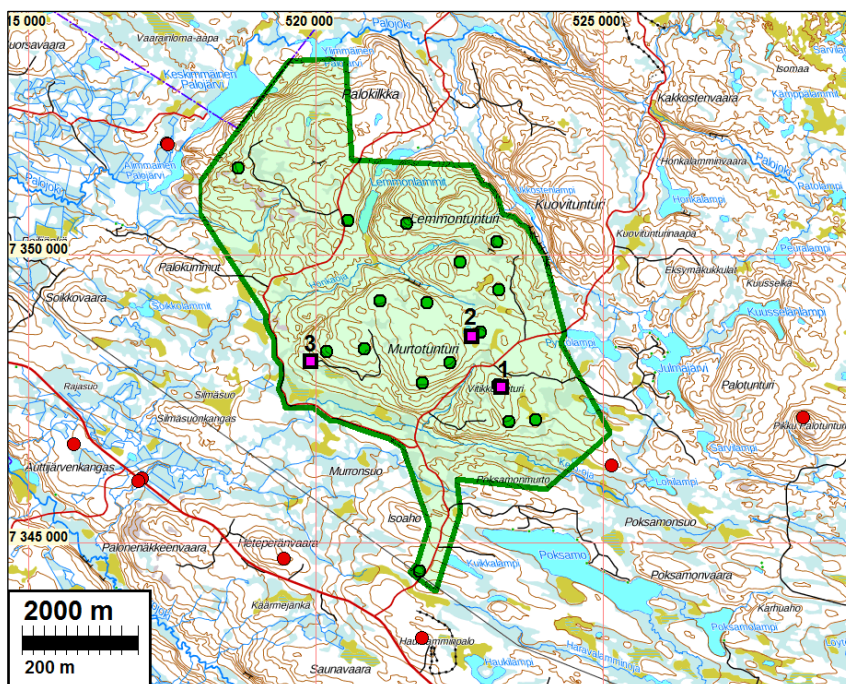
Tuulipuiston hankealue on merkitty vihreällä, voimalapaikat vihreillä pallolla.

**Selityksiä:** Koordinaatit ja kartat ovat ETRS-TM35FIN koordinaatistossa ellei toisin mainittu. Maastokartat Maanmittauslaitoksen maastotietokannasta elokuussa v. 2017. Muinaisjäännösrekisteri on tarkastettu 14.8. 2017. Valokuvia ei ole talletettu mihinkään viralliseen arkistoon eikä niillä ole kokoelmatunusta. Valokuvat digitaalisia. Valokuvat ovat tallessa Mikroliitti Oy:n serverillä.

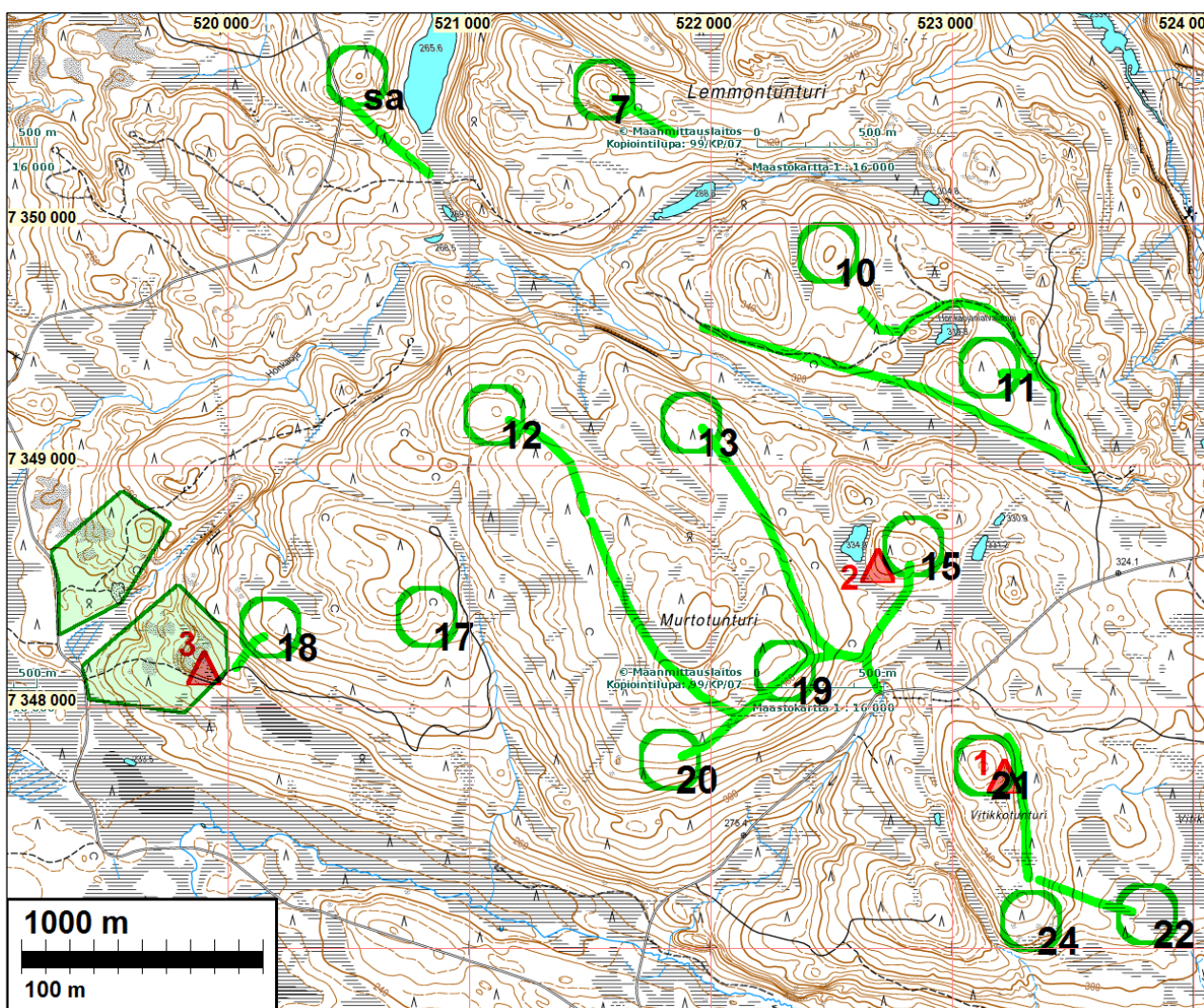
### Yleiskartat



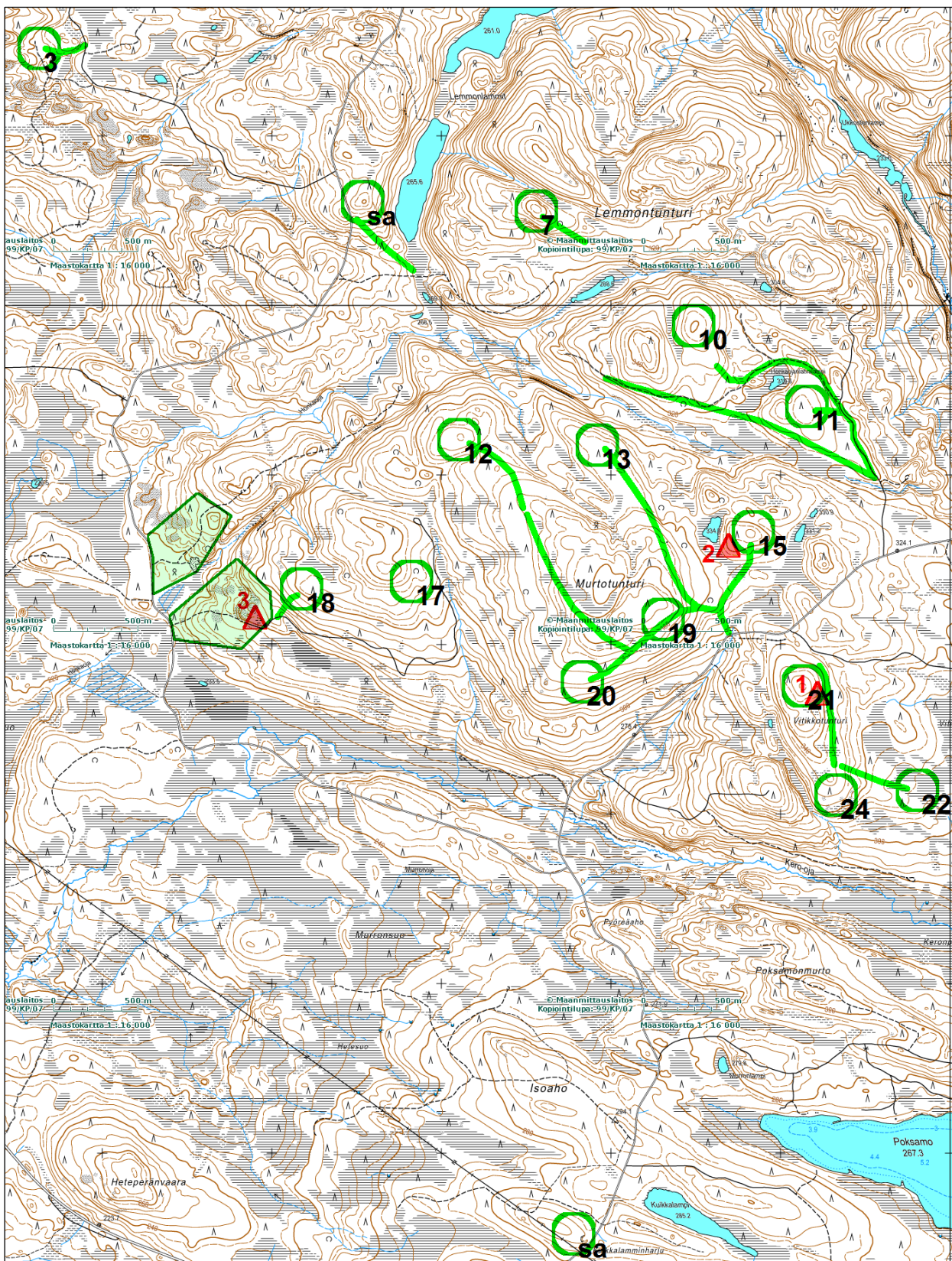
Vuoden 2012 inventoinnin yleiskartta, jossa tuolloin tarkastetut voimalapaikat ovat vihreillä palloilla ja tarkastetut tielinjat sinipunaisella. Sen päälle on piirretty nykyisen suunnitelman mukaiset voimalapaikat, huoltotiet ja sähkönsiirtolinjat, sekä maanottoalueet sinisellä ja hankealueerajaus punaisella. Tässä inventoinnissa havaitut uudet kohteet on merkitty punaisiin kolmioihin. V. 2012 havainnot mustin ympyröihin.



Tutkimusalueen rajaus vihreällä. Raportissa kuvatut kohteet sinipunaisin neliöin. Punaiset pallot ovat lähialueen ennestään tunnettuja muinaisjäännöksiä, jotka kahta lukuun ottamatta (hiilimiilu ja kämpän jäännos) ovat kiviröykkiöitä - rajamerkkejä.



Tässä inventoinnissa tarkastetut alueet: voimalapaikat (numeroidu), sähköasemat (sa), huoltotie- ja sähkönsiirtolinjat sekä maanottoalueet. Uudet kohteet punaisin kolmioin.



Edellisen sivun tarkastettujen maastojen kartassa esitetyn lisäksi tarkastettiin alueen eteläpäässä oleva sähköaseman paikka ja luoteiskulmassa voimalan 3 paikka ja huoltotie.

## Inventointi

Ramboll Finland Oy on laatimassa Taaleritehdas Oyj:n toimeksiannosta osayleiskaavaa Murto-tuulen tuulivoimapuistolle. Posion Murtotunturin ympäristöön on suunnitteilla 22 voimalan tuulipuisto. Voimalapaikkojen lisäksi alueelle rakennetaan kaksi sähköasemaa, sähkönsiirtolinjat sekä uusia huoltoteitä. Lisäksi alueen lounaisosaan on suunniteltu maa-ainesten ottoalueet.

Vuonna 2012 alueella tehtiin muinaisjäännösinventointi jossa tarkastettiin tuolloisen suunnitelman mukaiset 51 voimalapaikkaa ja uudet huoltotielinjat. Inventoinnin suorittivat tuolloin Hannu Poutiainen ja Antti Bilund Mikroliitti Oy:stä. Sen jälkeen suunnitelmat ovat muuttuneet ja tuulipuiston hankealue ja voimalapaikkojen määrät ovat supistuneet. Nykyisessä ja oletettavasti lopullisessa tuulipuistosuunnitelmassa sijaitsee uusia voimalapaikkoja, tielinjoja ja maa-aineksen nottoalueita maastoissa, joita ei katsottu v. 2012 inventoinnissa. Hankkeen kaavakonsultti, Ramboll Finland Oy tilasi näiden vielä tarkastamattomien, rakennettavien maastojen muinaisjäännösinventoinnin Mikroliitti Oy:ltä. Maastotyön tekivät Teemu Tiainen ja Timo Sepänmaa yhden hyvin pitkäksi venyneen päivän aikana 15.8.2017, työn kannalta erinomaisissa olosuhteissa. Työ tehtiin aiemman inventoinnin täydennyksenä. Alueen maaston ja muinaisuuden yleiskuvaus on v. 2012 raportissa.

Inventoinnissa tarkastettiin maastossa 14 suunniteltua voimalapaikkaa, sekä huoltotielinjoja ja kaksi maanottoaluetta (kartta s. 5). Lisäksi tarkastettiin kaksi v. 2012 inventoinnin jälkeen saatua yleisöilmoitusta kiviröykkiöistä. Ne molemmat todettiin muinaisjäännöksiksi, mahdollisesti rajamerkeiksi. (kohteet 1 ja 2). Valmisteluvaiheessa tutkittiin maanmittauslaitoksen karttapaikan viistovalvarjostetta. Siinä ei kuitenkaan nähty mitään mahdollisesti arkeologisesti kiinnostavaa tuulipuiston hankealueella. Laz muotoista laserkeilausaineistoa ei ollut saatavissa, joten emme voineet itse tehdä arkeologisiin tarkoituksiin optimoitua maastomallia. Inventointi tehtiin silmänvaraisesti maastoa havainnoimalla. koekuoppia ei juurikaan tehty, koska maanalaisille muinaisjäännöksille otollisia maastoja ei havaittu - ja sellaisia alueella tuskin onkaan.

Kohdassa N 7348604 E 522333, 360 m kohteesta 2 länteen, havaittiin epämääräinen kivikko. Kalliopohjalla hajallaan n. 10 x 5 m alalla on liikutelluilta vaikuttavia kiviä. Kivet ovat halkaisijaltaan alle 60 cm. Vaaran koillisosasta on hyvä näkyvyys koilliseen ja itään. Mahdollisesti kyseessä voisi olla hajotettu pieni rajamerkki. Kivikko on kuitenkin epämääräinen ja myös sen ihmistekoisuus on epävarmaa. Sitä ei katsottu minkäänlaisiksi suojelukohteeksi (kuva oikealla, kartalla s. 8 luoteiskulmassa).



## Tulos

Täydennysinventoinnissa havaittiin kolme kiinteää muinaisjäännöstä. ne kaikki ovat erilaisia kivilatomoja, oletettavasti rajamerkkejä. Kohde 1 sijaitsee suunnitellun voimalapaikan kaakkoisreunamalla n. 80 m etäisyydellä turbiinipaikan keskipisteestä. Kohde 2 sijaitsee etäällä voimalapaikoista ja huoltoteistä, 160 m etäisyydellä voimalapaikasta 15. Kohde 3 sijaitsee suunnitellun maa-aineksen ottoalueen itäreunamalla. Muualla tuulipuiston hankealueella, voimalapaikkojen ja uusien tie- ja sähkönsiirtolinjojen kohdilla ja liepeillä ei ole havaittu muinaisjäännöksiä tai muita kulttuurihistoriallisia jäännöksiä.

15.8.2017

Timo Sepänmaa  
Teemu Tiainen  
Timo Jussila

Lähde:

*Poutiainen Hannu ja Bilund Antti 2012: Posio. Murtotuuli. Tuulivoimapuiston muinaisjäännösinventointi. Mikroliitti Oy.*

**Muinaisjäännökset**

**1. Posio Vitikkotunturi**

Mjtunnus: uusi kohde  
Rauh.lk: kiinteä muinaisjäännös  
Ajoitus: historiallinen  
Laji: rajamerkki

Koordin: N 7347712 E 523213 Z: 345

Tutkijat: Tiainen & Sepänmaa 2017

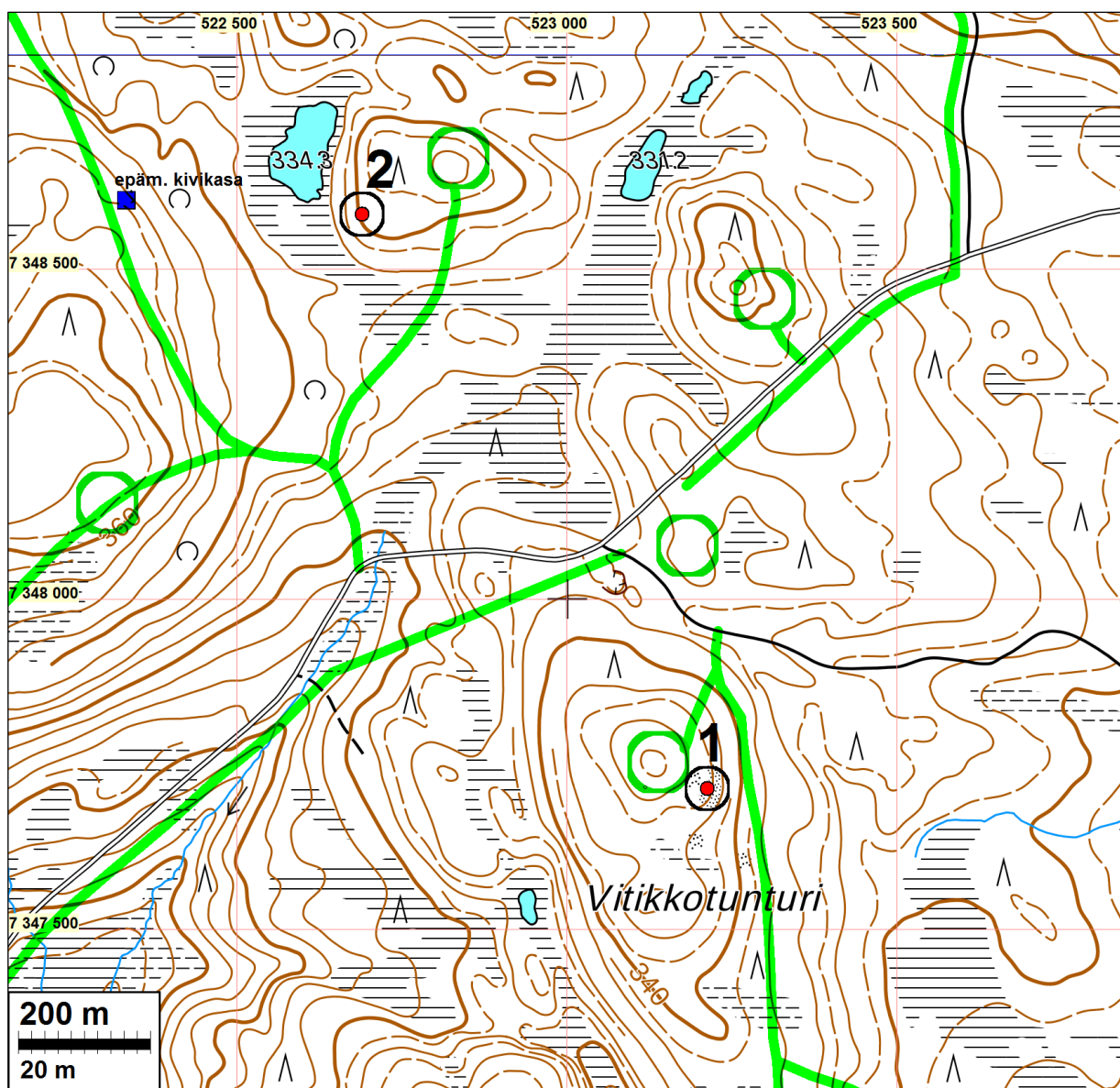
Sijainti: Paikka sijaitsee n. 33,4 km Posion keskustasta länsilounaaseen, Vitikkotunturin keskiosan itärinteessä.

Huomiot: Tieto paikalla olevasta kivikasasta on saatu yleisöilmoituksena. Paikalla on kivilatomus, kooltaan 1,2 – 1,5 m ja 1,1 m korkea. Suurimmat kivet siinä ovat kooltaan 70 x 40 cm ja pienimmät 15 x 10 cm, suurin osan tuolta väliltä. Kivissä ei havaittu hakkauksia tai muita merkintöjä, mutta sammalia tai jäkälää ei poistettu. Paikka on kanervaa ja puolukkaa kasvavaa, harvapuista, kivikkoista kallioaluetta. Kyseessä on vanha rajamerkki. Nykyaikana ei alueella kiinteistö- tai kylärajoja ole ollut.



Rajamerkki luoteeseen.

## Länteen.



Rajamerkit, kohteet 1 ja 2 punasin palloin. Vihreällä voimalapaikat, huoltotiet ja sähkönsiirtolinja.  
Tekstissä mainittu epäm. kivikko on luoteiskulmassa merkitty sinisellä neliöllä





Koilliseen.

## **2. Posio Murtotunturi E**

Mjtunnus: uusi kohde  
 Rauh.lk: kiinteä muinaisjäänös  
 Ajoitus: historiallinen  
 Laji: rajamerkki

Koordin: N 7348583 E 522690 Z: 340

Tutkijat: Tiainen & Sepänmaa 2017

Sijainti: Paikka sijaitsee n. 33,8 km Posion keskustasta länsilounaaseen, Murtotunturin itäpuolella olevan pienen lammen itäpuolella olevan mäen lounaisrinteessä.

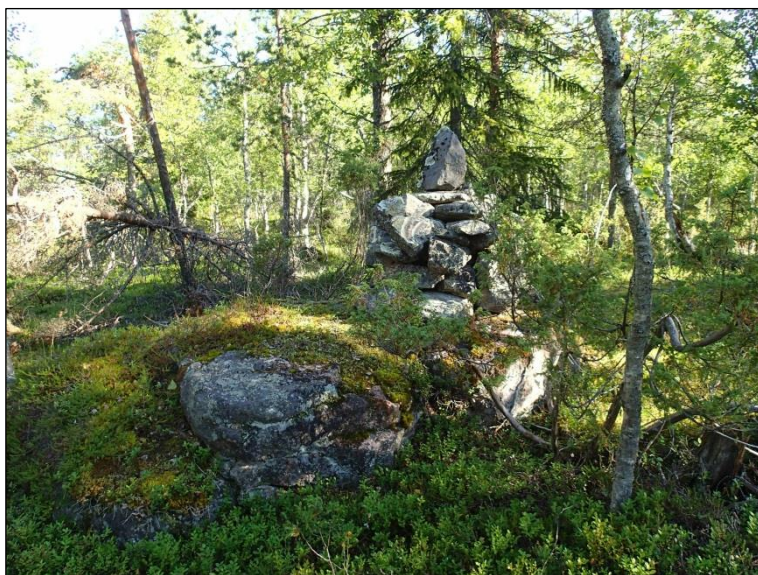
Huomiot: Tieto paikalla olevasta kivikasasta on saatu yleisöilmoituksena. Paikalla on kivilatomus. Siinä on suurten laakakivien muodostama pohja, kooltaan 400 x 250 cm, korkeus 80 cm. Se on todennäköisesti ainakin osaksi luontainen muodostuma. Sen päälle, laakakivipohjan koillisosaan on tehty poikkileikkaukseltaan pyöreä kivilatomus, pohjaosaltaan halk. 130 - 140 cm. Latomus kapenee laelle, jossa on pystykivi, korkeudeltaan 40 cm. Latomus ilman pystykiveä korkeudeltaan 90 cm, pystykiven kanssa 130 cm ja korkeus maanpinnalta pystykiven laelle pohjalla oleva laakakivipohja mukaan lukien 180 cm. Kivet läpimitaltaan 30 - 80 cm. Kivissä ei havaittu hakkauksia tai muita merkintöjä, mutta sammalia tai jäkälää ei poistettu.

Maasto moreeniharjannetta. Aluskasvillisuus on mustikkaa, puusto ympärillä mäntyä, koivua ja kuusta. Kyseessä lienee vanha rajamerkki. Nykyaikana ei alueella kiinteistö- tai kylärajoja ole ollut.

Kartta s. 8.



Rajamerkki eri suunnista.



Luoteeseen.

### 3. Posio Murtotunturi W

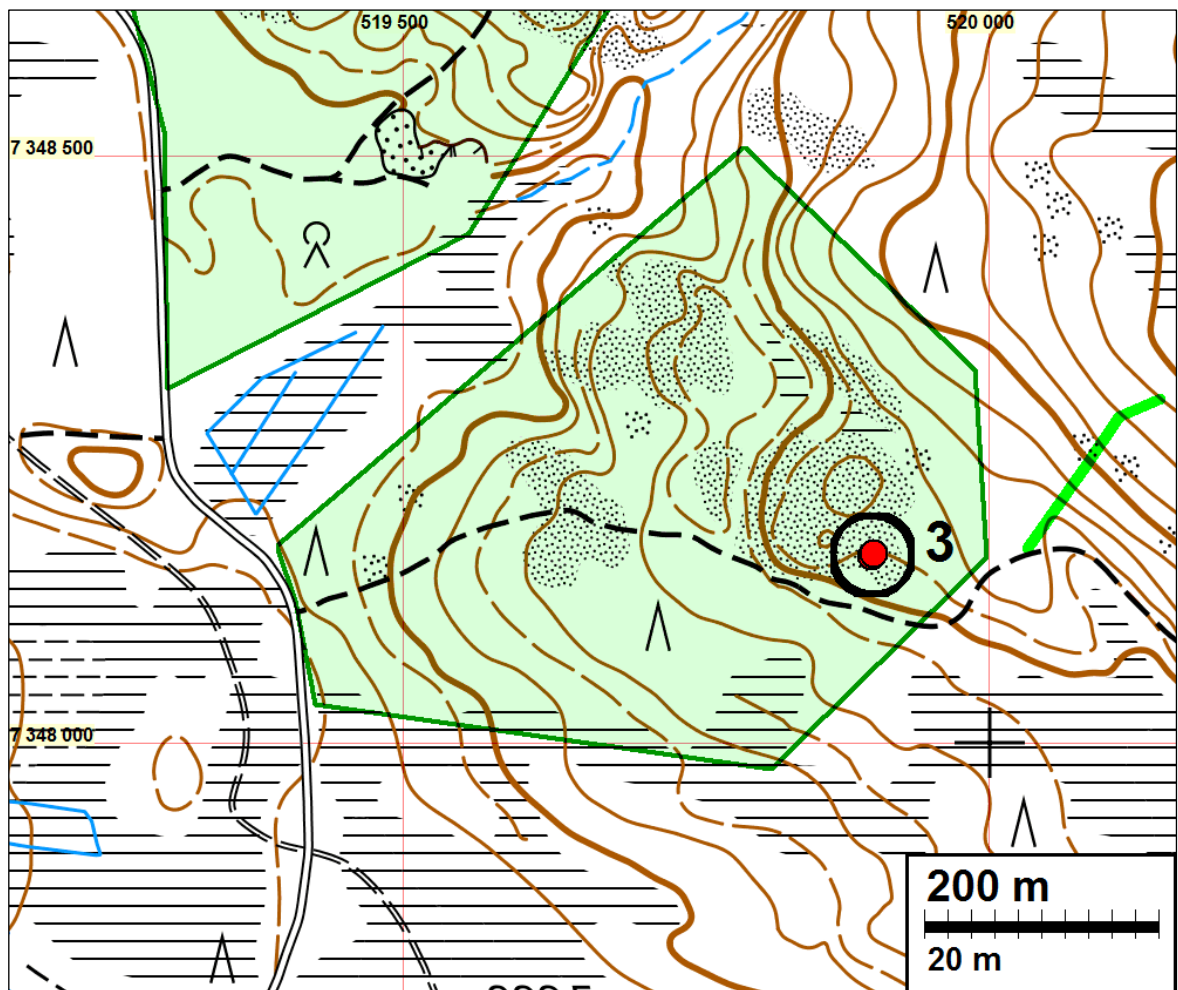
Mjtunnus: uusi kohde  
 Rauh.lk: kiinteä muinaisjäänös  
 Ajoitus: historiallinen  
 Laji: kivilatomus, mahd. rajamerkki

Koordin: N 7348159 E 519900 Z: 262

Tutkijat: Tiainen & Sepänmaa 2017

Sijainti: Paikka sijaitsee n. 36 km Posion keskustasta länsilounaaseen, Murtotunturin länsipäässä.

Huomiot: Paikalla on Pohja-alaltaan noin 230 - 250 cm kokoinen, korkeudeltaan n. 70 cm kekomainen latomus. Se on koottu laakakivistä joiden halkaisija on 25 - 70 cm. Latomuksen etelälaidalla lappellaan oleva laakivi on kooltaan 145 x 55 x 15 cm. Kivissä ei havaittu merkintöjä, mutta jäkälää ei poistettu. Latomus sijaitsee ohuella kanervaa kasvavalla turvepohjaisessa maastossa, heti turvekuntan alla on kallio-pohja. Kyseessä lienee vanha rajamerkki.



Rajamerkki merkitty punaisella pallolla. Suunnitellut maa-ainesten ottoalueet vihreällä.



Itään



Pohjoiseen.



Lounaaseen